



Šolska shema (ŠSH)

je ukrep skupne kmetijske politike EU v sektorju sadja in zelenjave ter mleka in mlečnih izdelkov. Namen tega ukrepa je ustaviti trend zmanjševanja porabe sadja in zelenjave ter mleka in mlečnih izdelkov in hkrati omejiti naraščanje pojavnosti prekomerne telesne teže in debelosti pri otrocih. Evropska komisija je po obsežni študiji ugotovila, da je ŠSH eden od ukrepov, ki bi lahko dolgoročno pripomogel k izboljšanju trenutnega stanja.

Na OŠIC in podružnicah čez celo šolsko leto delimo sadje in zelenjavo, ki je za učence brezplačno, saj ga financira EU in Ministrstvo za kmetijstvo RS. Na naši šoli želimo med učenci spodbuditi porabo sezonskega in lokalno pridelanega sadja in zelenjave ter pomagati omejiti naraščanje pojavnosti prekomerne telesne teže in debelosti pri otrocih ter s tem tveganja za nastanek številnih kroničnih nenalezljivih bolezni sodobnega časa (sladkorna bolezen tipa 2, srčno-žilne bolezni, rak, osteoporoza, itd.).

Iz leta v leto se trudimo, da je količina razdeljenega sadja in tudi število razdelitev čim večja:

- 2014/2015 - 23 razdelitev: 1408 kg sadja,
- 2015/2016 - 36 razdelitev: 2736,35 kg sadja,
- 2016/2017 - 35 razdelitev: 2436,85 kg sadja,
- 2017/2018 - 26 razdelitev: 1665 kg sadja,
- 2018/2019 - 49 razdelitev: 2.524 kg sadja in zelenjave,
- 2019/2020 - 38 razdelitev: 1781 kg sadja in zelenjave.



Sadje v okviru ukrepa EU smo tudi v šolskem letu **2019/2020** delili ob ustaljenem terminu ob torkih zjutraj pred poukom ali kot dodatek pri malici. Razdelili smo kar nekaj okusnega, lokalno pridelanega sadja. Prepričani smo, da je to ustrezen čas za uživanje sadja in zelenjave in zelo primeren za učence, ki nimajo zajtrka. Preostanek sadja (jabolka) smo ponudili v kotičkih po šoli še naslednji dan.

Največ smo razdelili in pojedli **jabolk** iz sadjarstva Bio dan v Stročji vasi. Vrtnarstvo Alt nam je ponudilo slastne **lubenice**, Kmetija Mavrič s Kojškega nam je dostavila prve letošnje **marelice**, s sadjarstva Hržič so nam pripeljali sladko **grozdje**. Iz Pomurskih vrtin so nas oskrbeli s sladkimi **mandarinami** z doline Neretve in z **jagodami** lokalnih pridelovalcev. Učenci so dobro sprejeli **solatne kumare** z EKO kmetije Fortner. Nekajkrat smo ponudili okusne **češnje** EKO kmetije Fortner in sadjarstva Šilec. Učencem pa so posebej teknilo okusne **borovnice** pridelane na EKO kmetiji Kolarič.

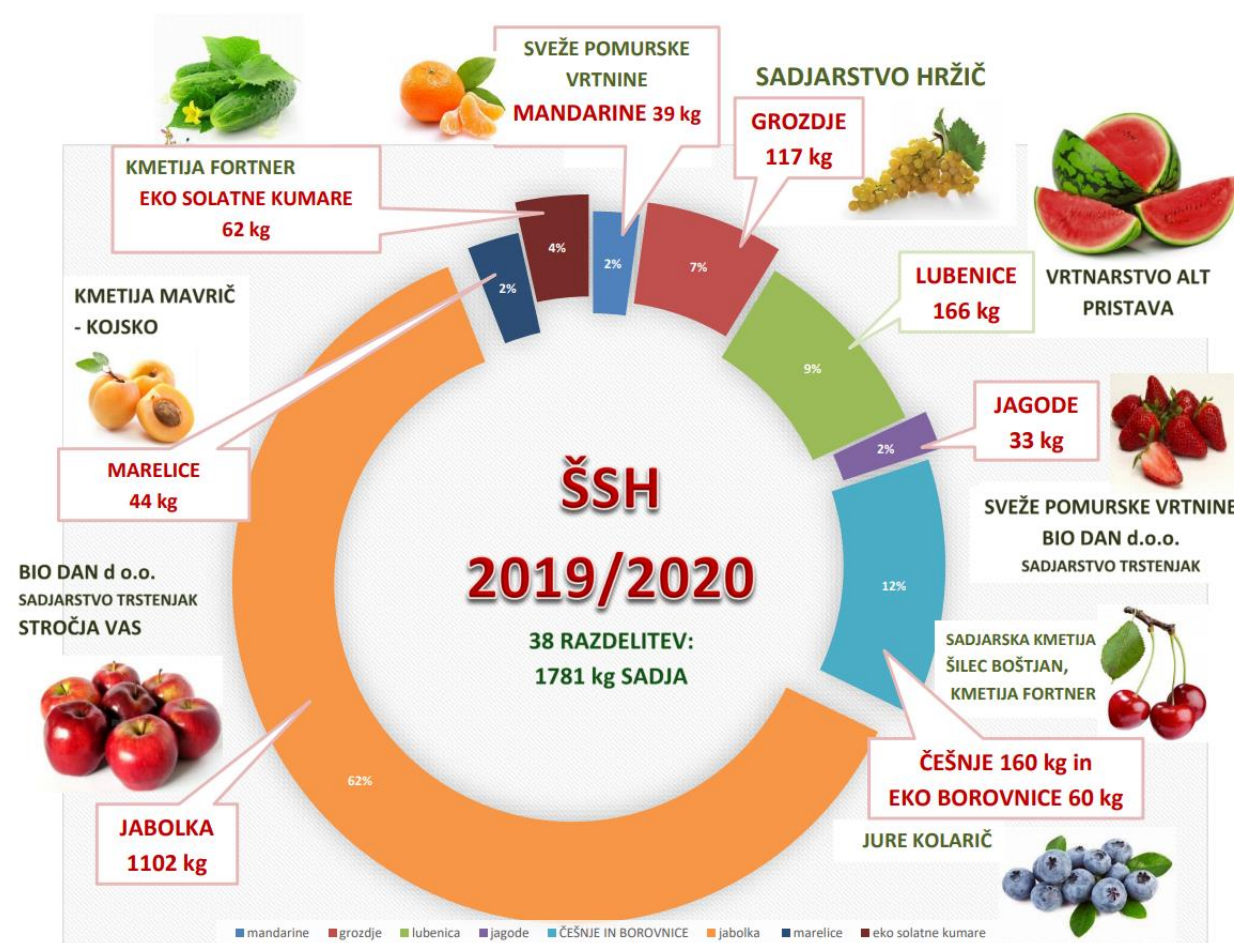


Da bi med učenci in starši povečali zavest o pomenu večjega uživanja svežega, sezonskega in lokalno pridelanega sadja in zelenjave, smo v okviru rednega pouka, dni dejavnosti, podaljšanega bivanja izvajali vzgojne aktivnosti, dejavnosti kot spremljevalni ukrep ŠSH kot del:

- pouka po učnem načrtu za posamezni predmet,
- naravoslovnih dni – ekskurzij,
- dejavnosti podaljšanega bivanja,
- izvedb razrednih ur na temo pomen uživanja lokalne in sezonske zelenjave in sadja,
- izdelava plakatov, stripov, pisanje besedil (tuji jezik, slovenščina...) na temo uživanja sadja in zelenjave ...,
- izvedba spletnih anket učencev 4. a, 6. a in 8. a razreda o uživanju in poznavanju pomena sadja in zelenjave (izvedena samo 1. anketa zaradi posebnih razmer).

Izdelki so bili tekom šolskega leta na ogled na oglasnih deskah, starše pa smo o ŠSH obvestili na RS, na oglasnih deskah na šolskih hodnikih in na spletni strani šole.

Uradni plakat ŠSH je izobešen na oglasni deski.



Graf razdelitev sadja in zelenjave v šolskem letu 2019-2020